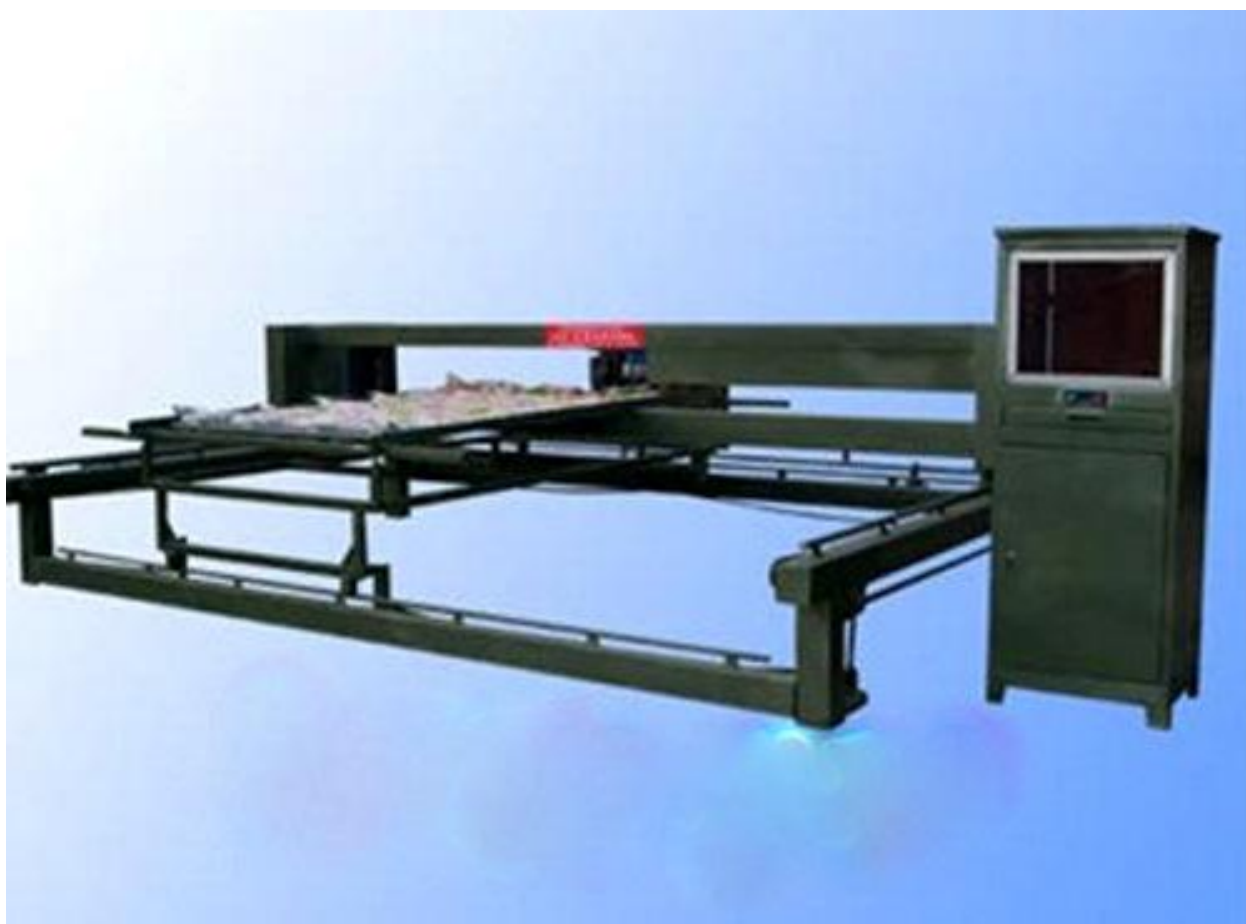


СТЕГАЛЬНАЯ МАШИНА ДН-3

ИНСТРУКЦИЯ ПО ЭКСПЛУАТАЦИИ



Оглавление :

Комплект поставки и основные технические характеристики .

1. Сборка и установка машины .
 - 1.1. Сборка механической части .
 - 1.2. Монтаж и подключение электрической части .
2. Включение .
 - 2.1. Включение автомата электропитания .
 - 2.2. Включение двигателей .
 - 2.3. Включение компьютера .
3. Выбор рисунков .
 - 3.1. Выбор непосредственно рисунка .
 - 3.2. Работа с выбранным рисунком .
4. Регулярное обслуживание .
5. ВАЖНО – Защита от скачков напряжения и прочих негативных факторов .

Благодарим за выбор продукции нашей компании.

Комплект поставки и основные технические характеристики .

1. Монитор 15 дюймов , программное обеспечение на английском и китайском .
2. Питание , мощность 220В , 50Hz , 1,5кВт .
3. Макс. Размер одеяла 3000x3200 мм. .
4. Макс. Размер рисунка 2800x3000 мм. .
5. Макс. Толщина 1500 г/м2 .
6. Обороты 2000 / минуту .
7. Макс. Размер стежка 1.0 – 12 мм. .
8. Габариты машины (ДxШxВ) 3000x5200x1300 мм. .

Комплект поставки :

Монитор 15 дюймов .

Блок управления .

Клавиатура .

ЗИП (необходимые инструменты для ухода за станком) .

Основная станина с валами и двигателями .

Ящик для блока управления и монитор с клавиатурой .

1. Сборка и установка машины .
 - 1.1. Сборка механической части .

Сборка машины, ее механических частей проводится по уровню, во избежание перекосов и воздействия гравитационных сил.

Непосредственно рама машины состоит из профильной трубы с монтажными частями под резьбовые соединения.

Общий вид



Последовательность сборки :

1. Сборка основной рамы машины по уровню (крупные профильные балки) .
2. Сборка рамы пялец по уровню (рама пялец имеет меньшее сечение профиля) .
3. При необходимости проверить и отрегулировать швейную головку :
 - 3.1. Отрегулировать захват челночным комплектом нити .
 - 3.2. Отрегулировать давление лапки (лапка в виде чашечки) .
 - 3.3. При необходимости отцентровать вход иглы в игольную пластину (регулируется) .
 - 3.4. Смазка швейной головки регулярно перед работой .
 - 3.5. Заправка нити стандартная (аналогична заправки всех швейных головок) .
4. Смазка всех поверхностей качения и скольжения обязательна (смазки типа МИ-20 и литол) .

Вид узлов крепления , монтажных частей машины :



Крепление балки основной рамы машины – резьбовое , разборное .







Последовательность сборки :

5. Приводные валы X и Y координат (валы самоцентрирующиеся обслуживаемые) .
Применяется смазка типа Литол .

Перемещение швейной головки осуществляется в горизонтальной плоскости по двум координатам X и Y координаты .

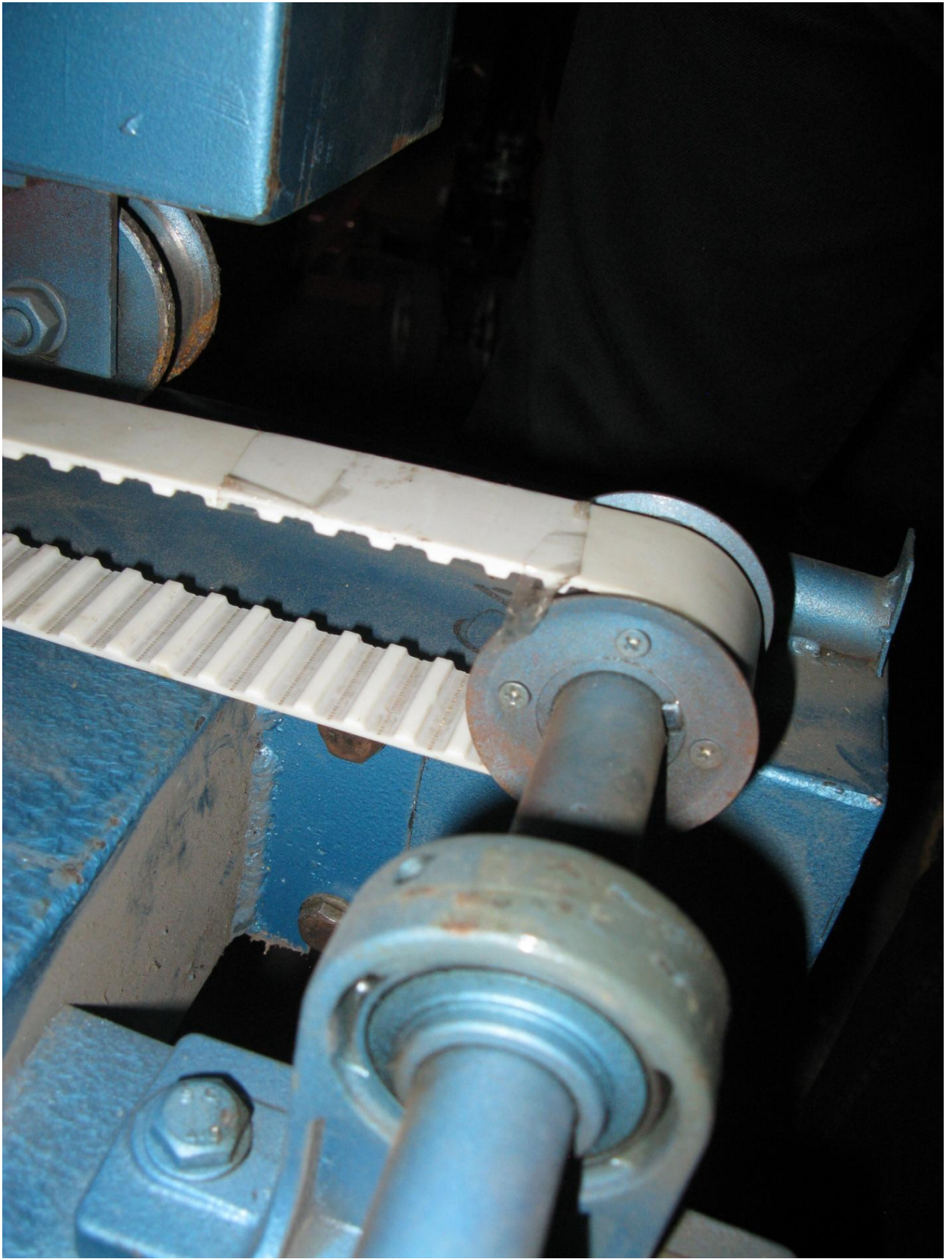
Приводные валы X и Y координат необходимо смазывать – это важно .

При регулярной смазке уменьшается износ и уровень шумности работы машины .





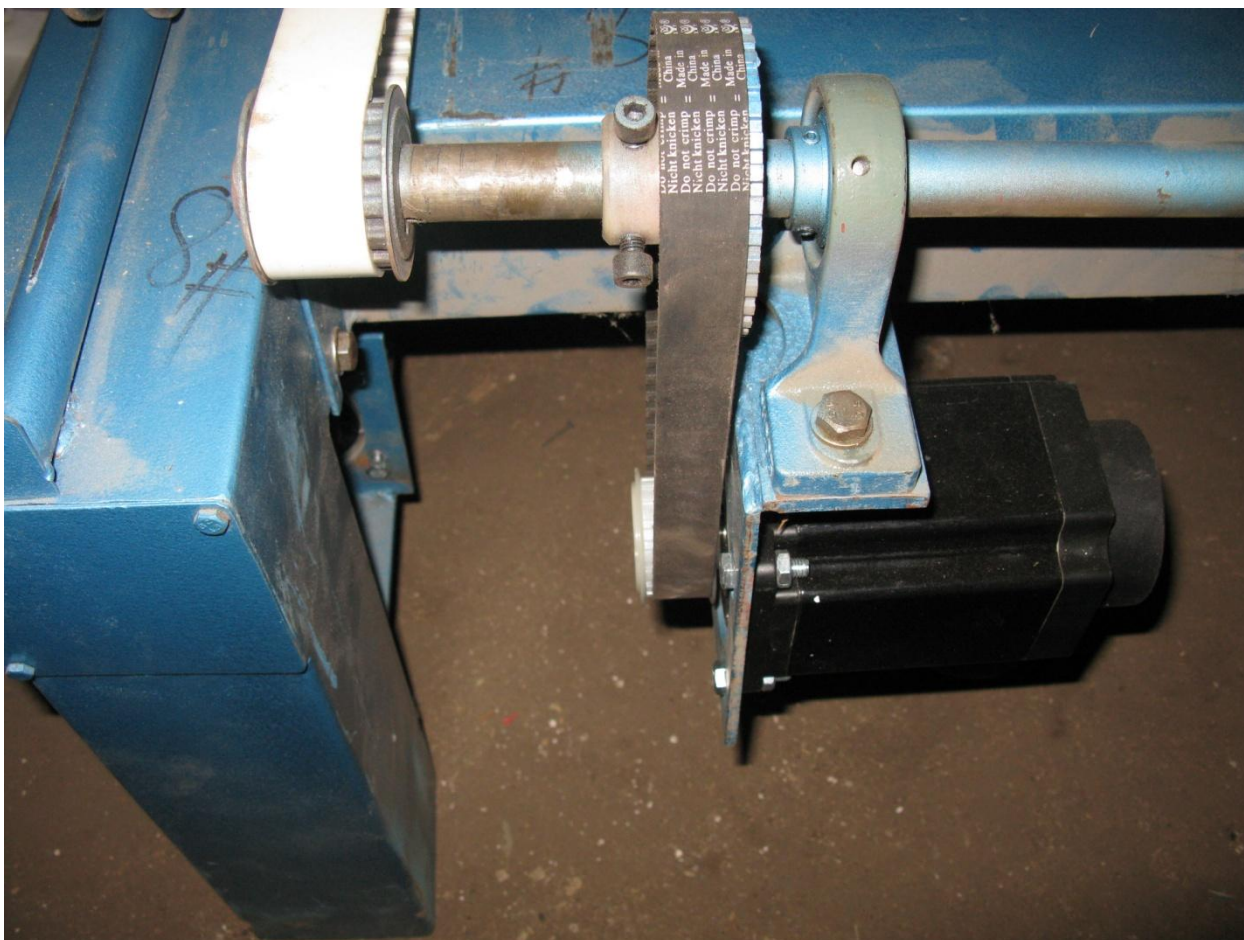


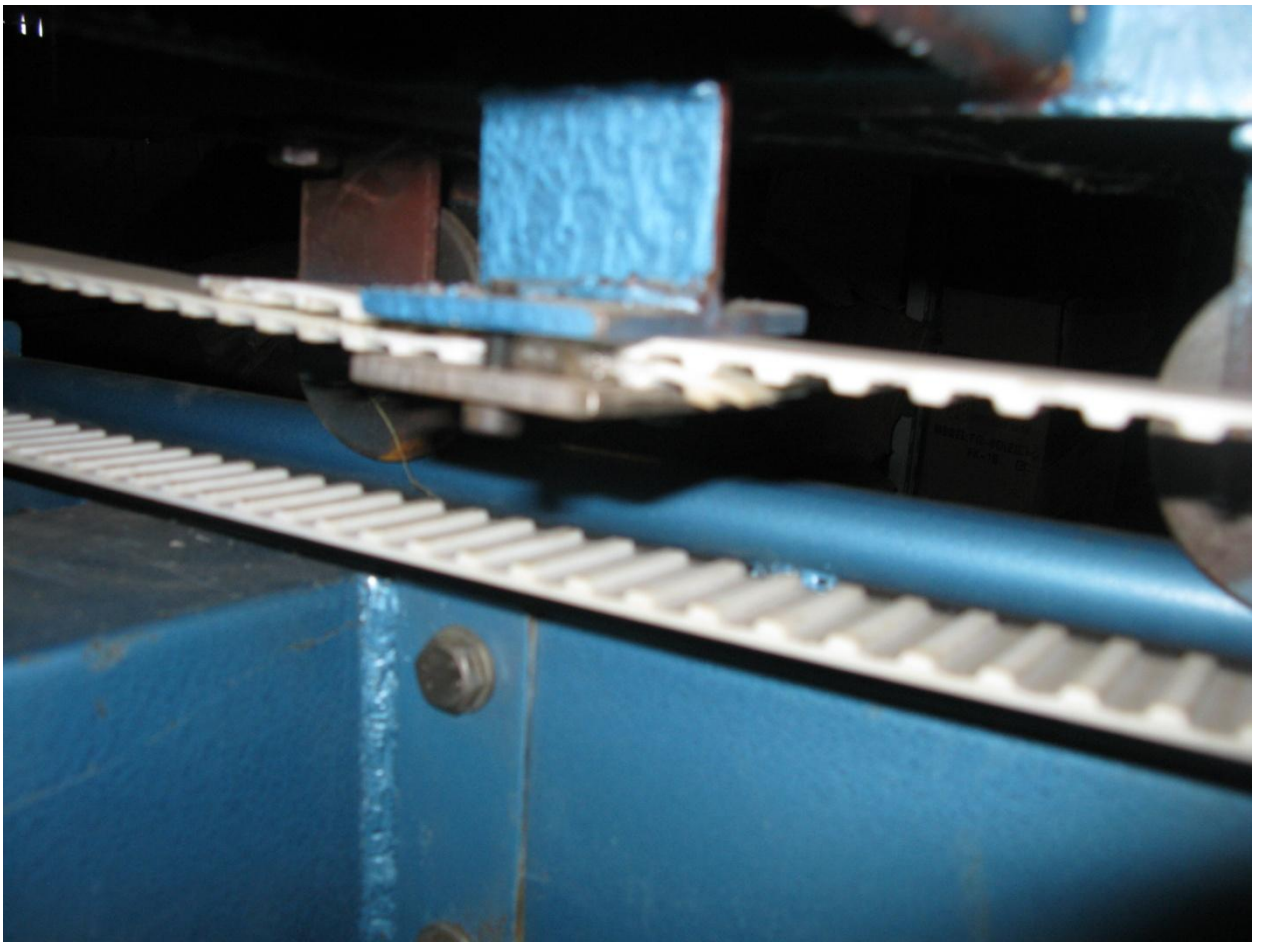


Последовательность сборки :

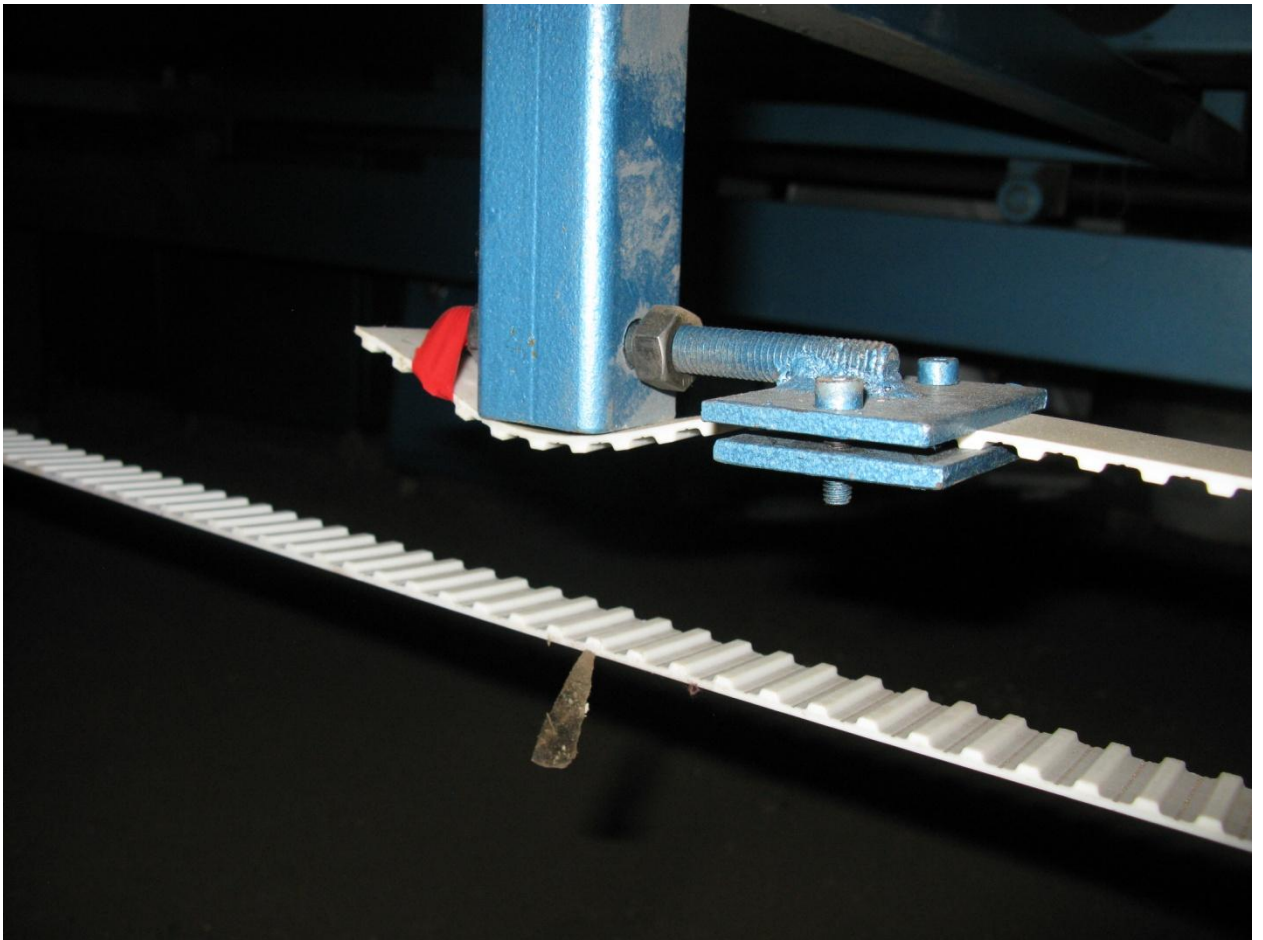
6. Приводные ремни X и Y координат (ремни плоскозубчатые) .

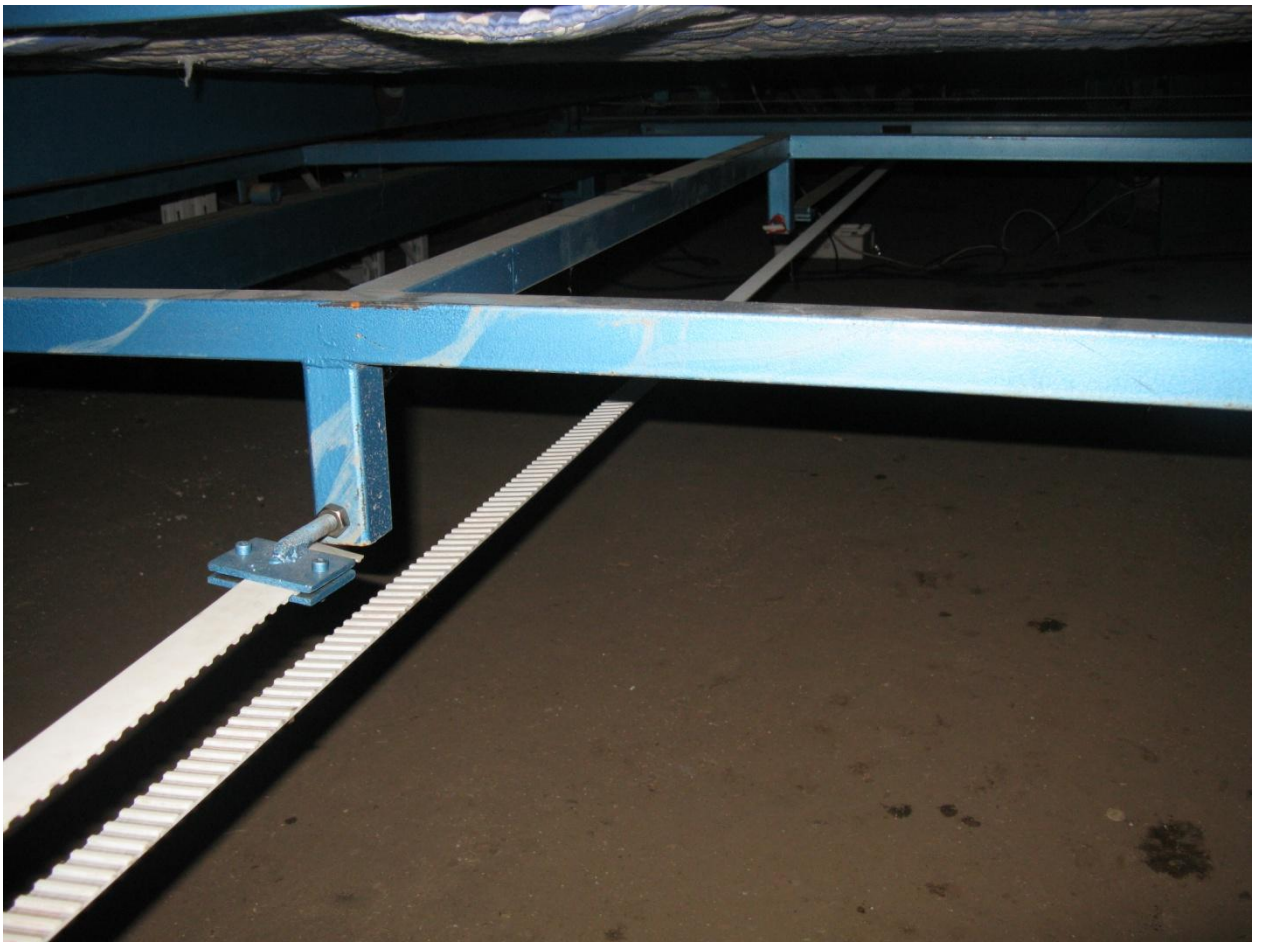
Служат для передачи вращающего момента от двигателя и соединяются в кольцо в местах крепления и зажима :





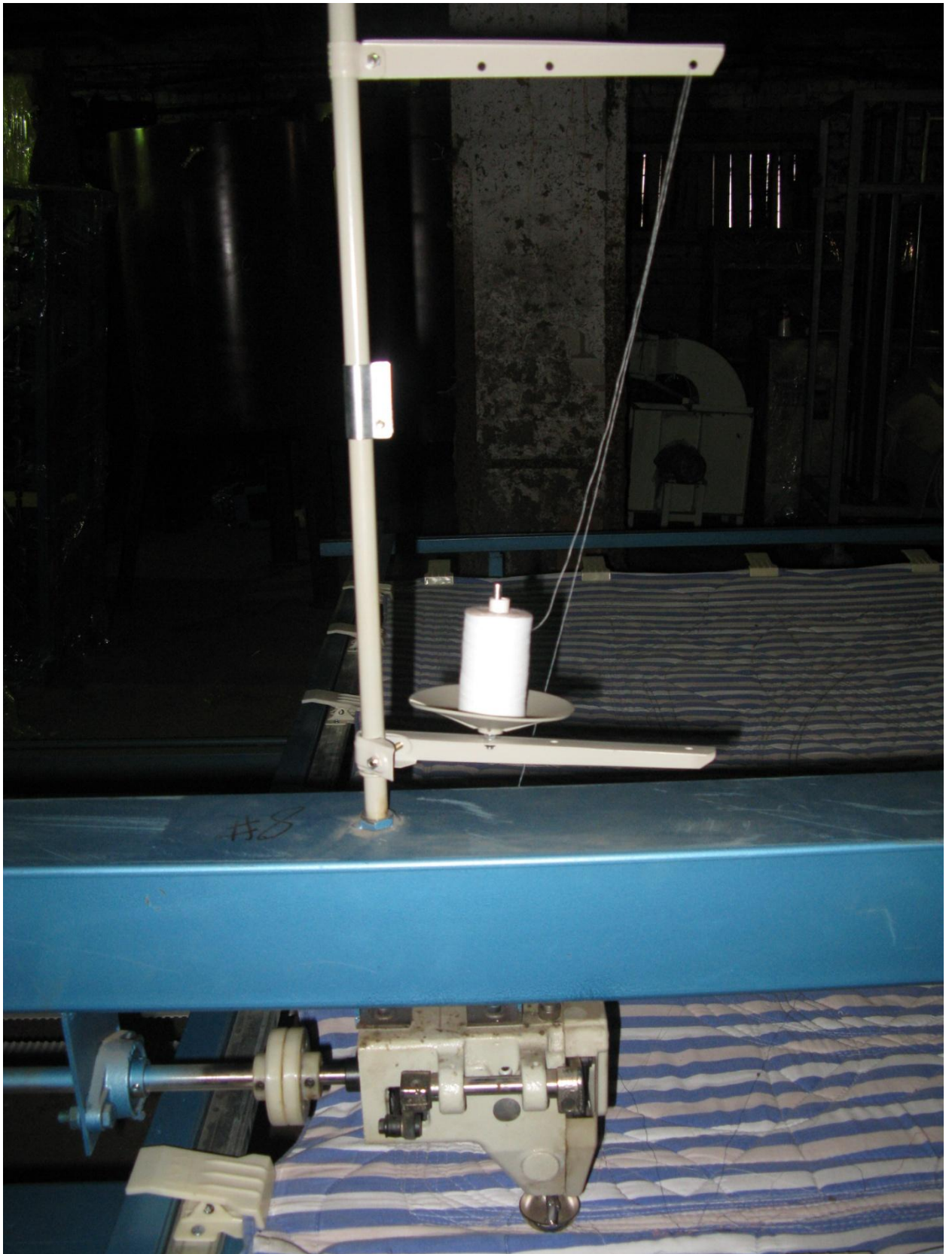








Швейная головка общий вид :







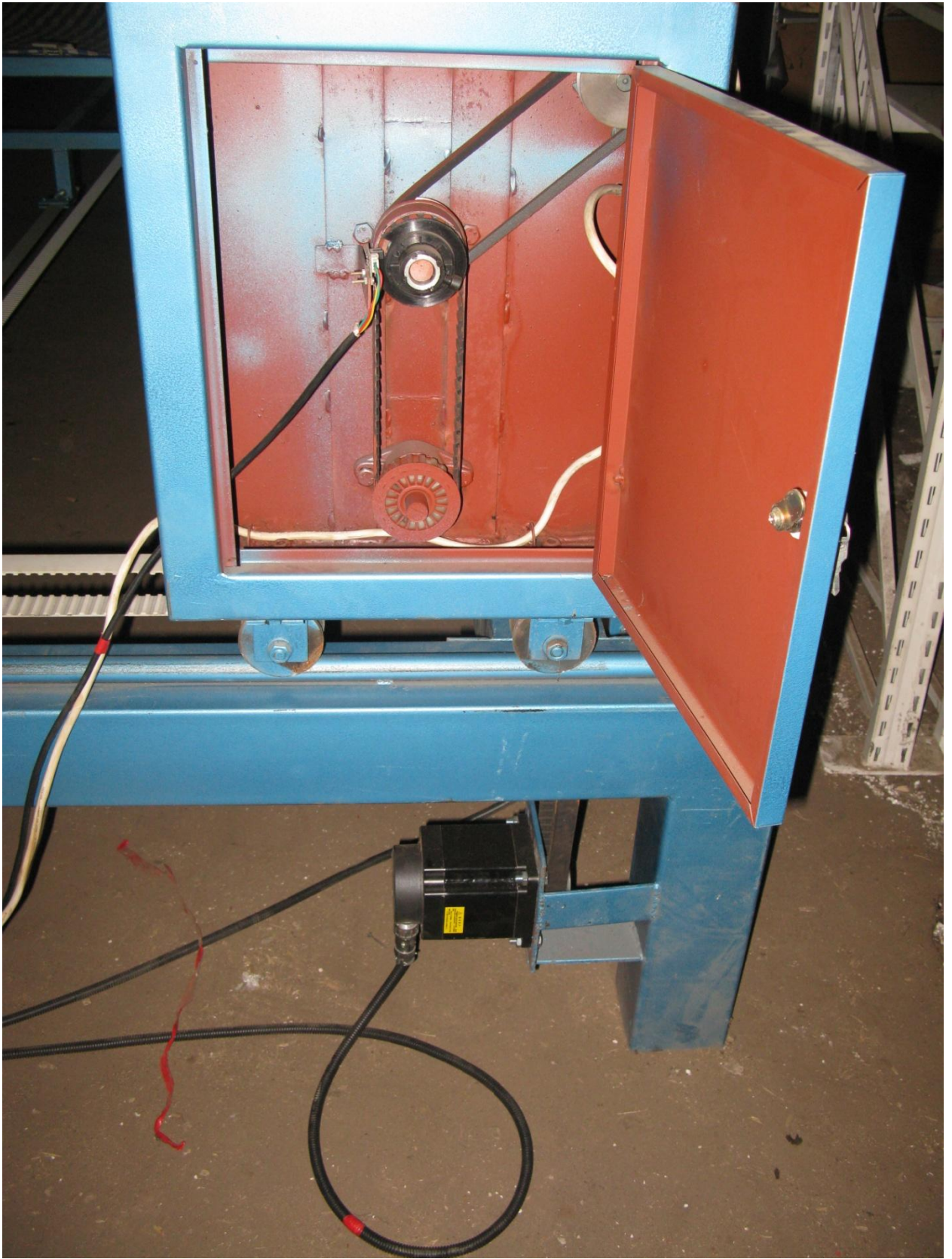
1. Сборка и установка машины .

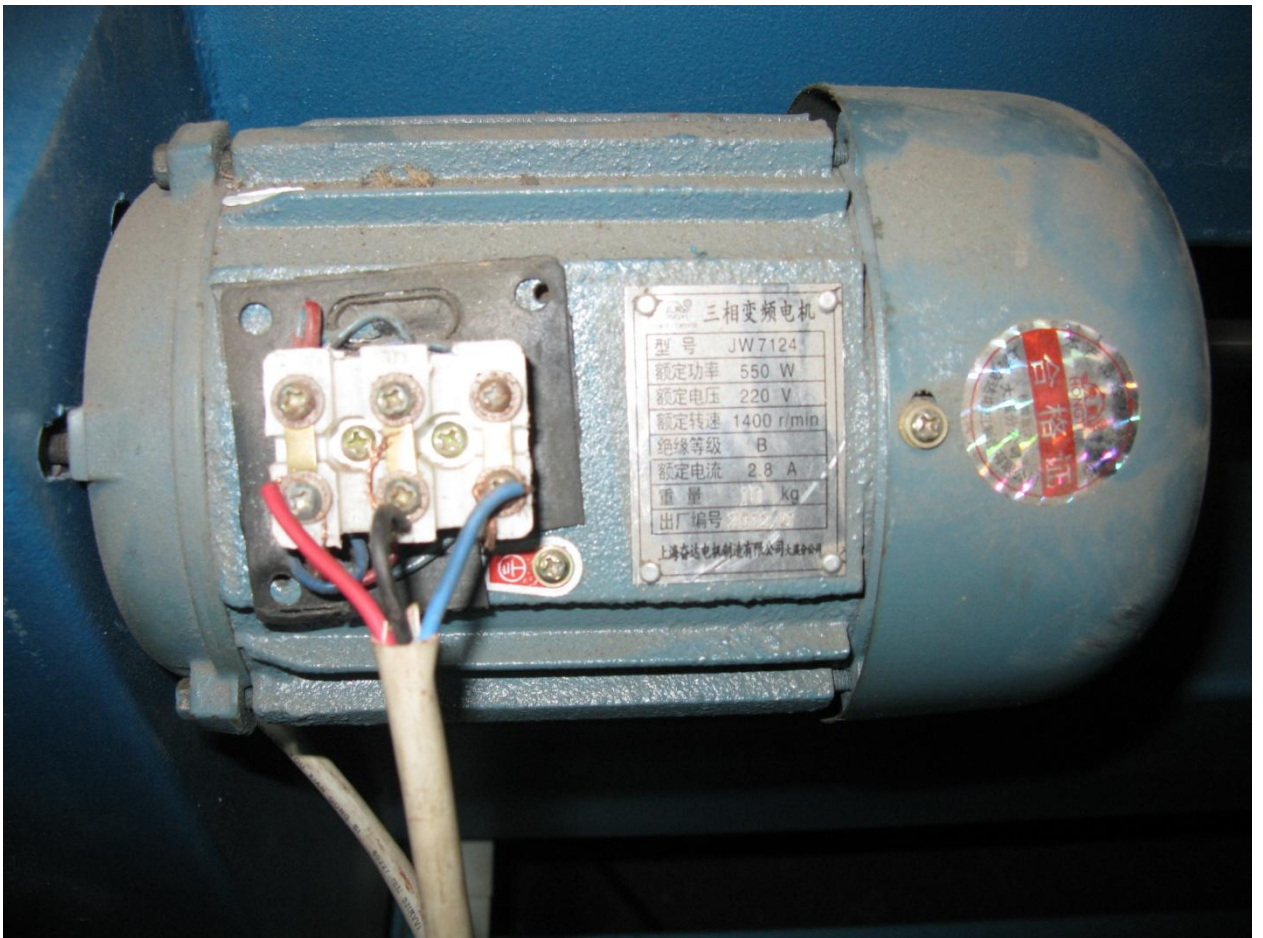
1.2. Монтаж и подключение электрической части .

Монтаж и подключение электрической части состоит из подключения двигателей и компьютерного блока управления .

Подключение двигателей и позиционера главного вала швейной головки :







2. Сборка и установка машины .

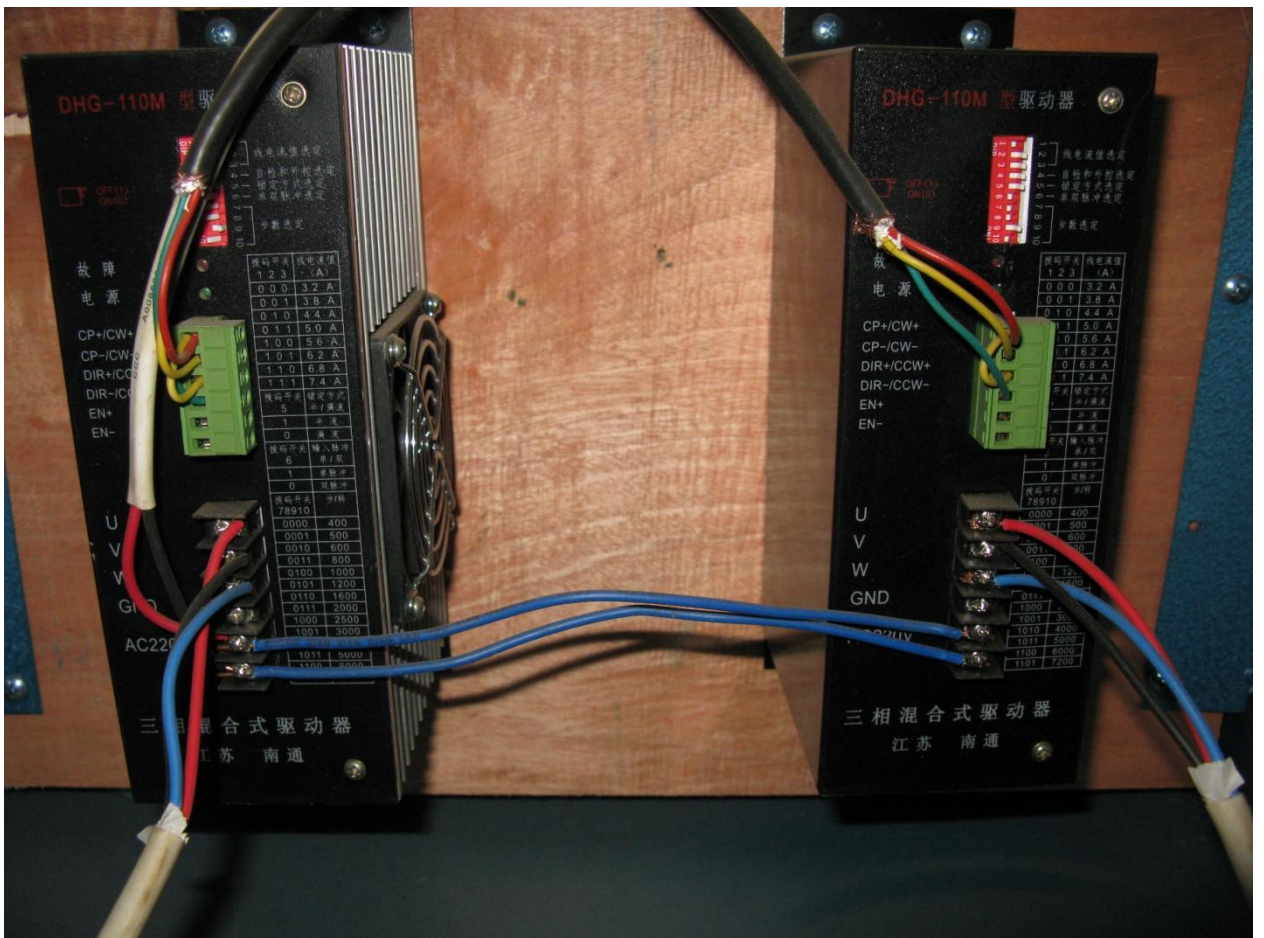
1.3. Монтаж и подключение электрической части .

Монтаж и подключение электрической части состоит из подключения двигателей и компьютерного блока управления .

Подключение компьютерного блока управления : (Поставляется в смонтированном виде) .









2. Включение . (Выполняется после проведения всех монтажных работ) .

2.1. Включение автомата электропитания .

Автомат электропитания находится за задней дверкой :

На рисунке автомат в состоянии « ВКЛЮЧЕНО »



2.2. Включение двигателей .

Включение двигателей осуществляется нажатием на зеленую кнопку (находится на передней верхней части шкафа) .

Выключение двигателей осуществляется нажатием на красную кнопку (находится на передней верхней части шкафа) .



2.3. Включение компьютера .

Включение компьютера осуществляется нажатием на кнопку (кнопка находится на передней части системного блока) .



Все включения описанные выше выполнять в указанной последовательности .

ПРЕДУПРЕЖДЕНИЕ ВАЖНО

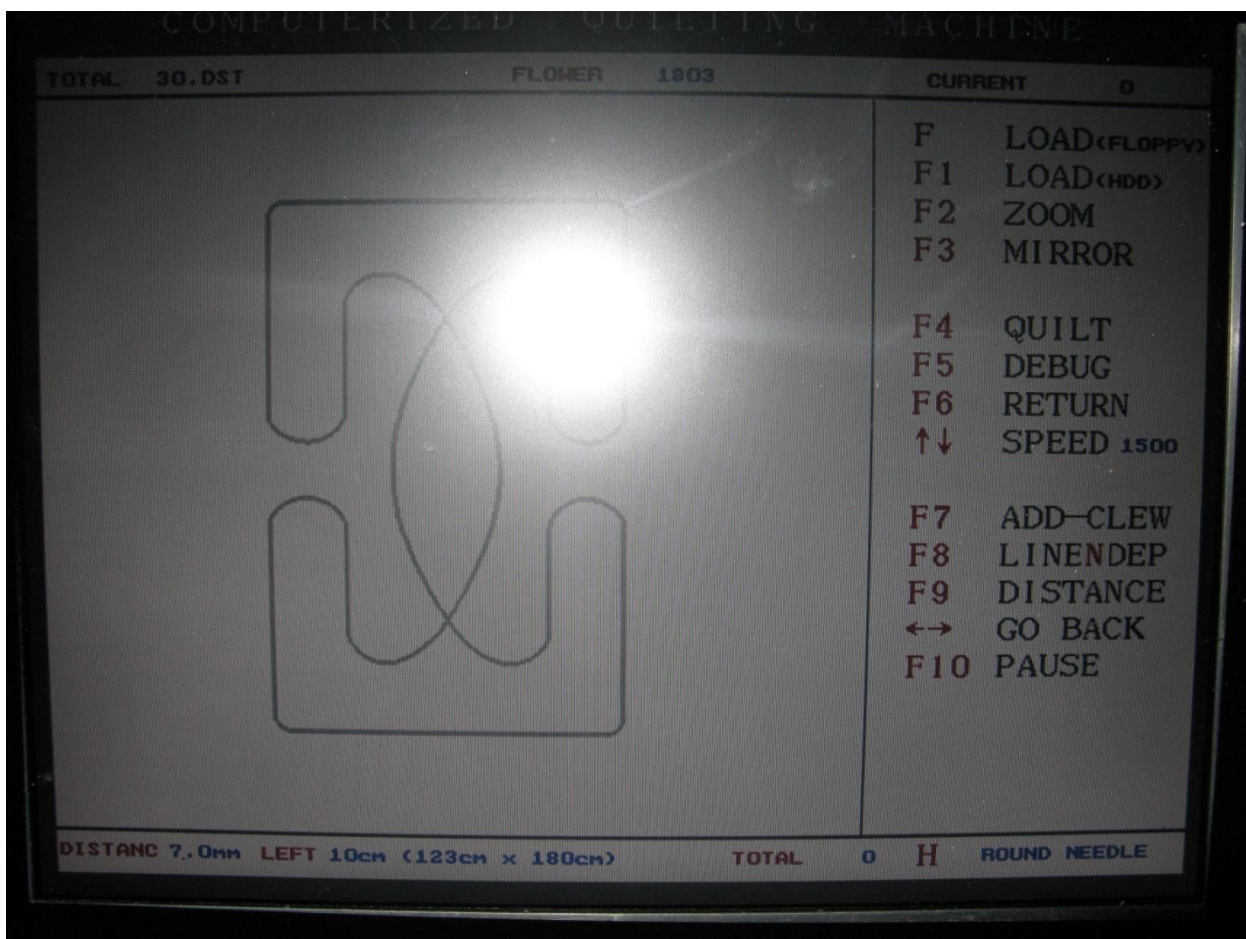
Выбранный вами тип машины имеет закрытый перечень рисунков для стежки , запрещается перепрошивка и любое перепрограммирование .

3. Выбор рисунков .

После включения системного блока и монитора появляется пользовательское меню .

ВАЖНО – Данное меню является общим для целой группы оборудования – поэтому некоторые функции из меню могут отсутствовать .

К примеру F8 в данной комплектации отсутствует .



F1 – выбор рисунка

F2 – установка размеров

F3 – зеркальное отображение
рисунка

F4 – стегать

F5 – тест

F6 – установка нулевого положения

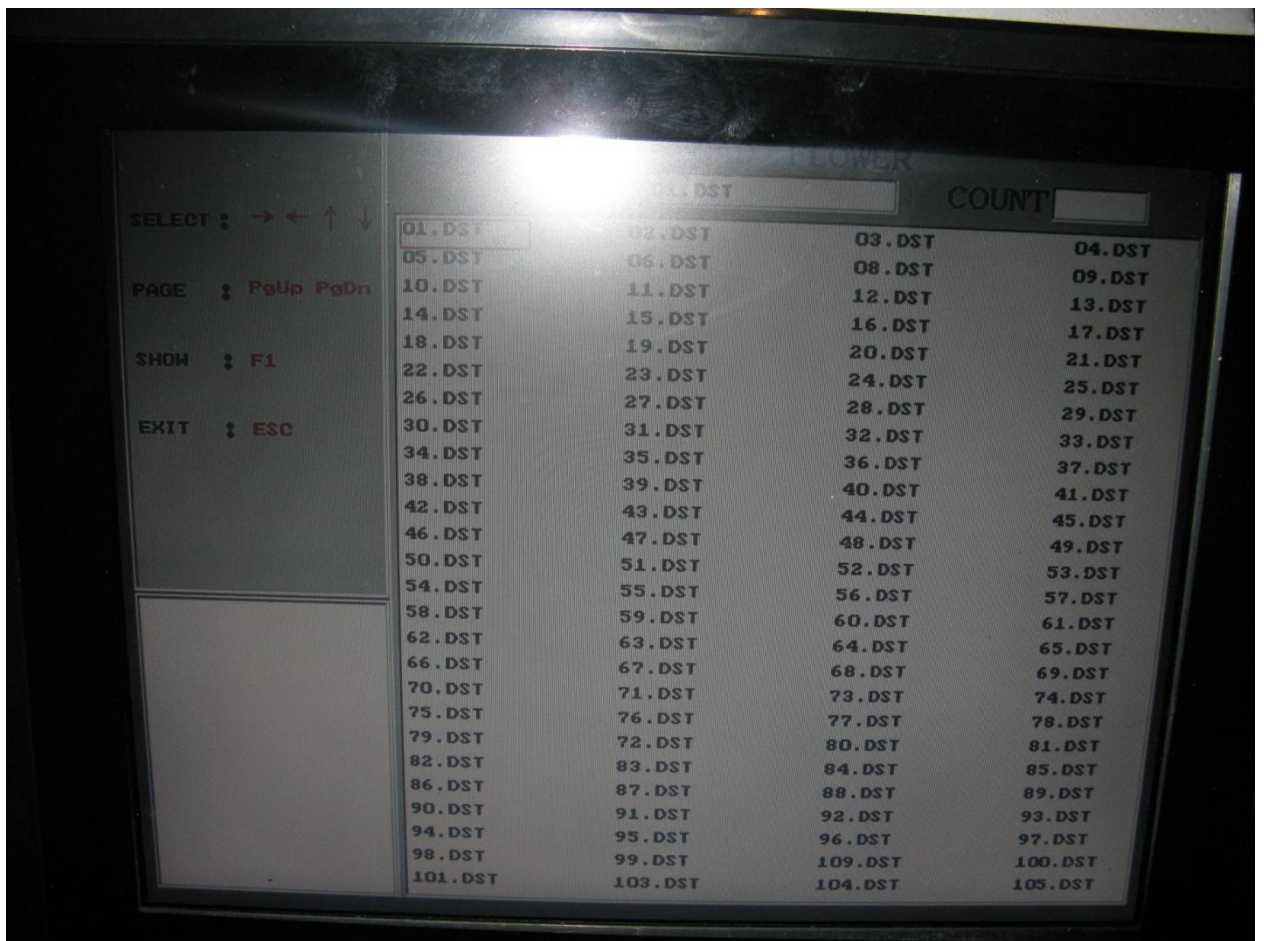
F7 – замена шпульки, заправка нити

F8 – датчик обрыва нити

F9 – размер стежка

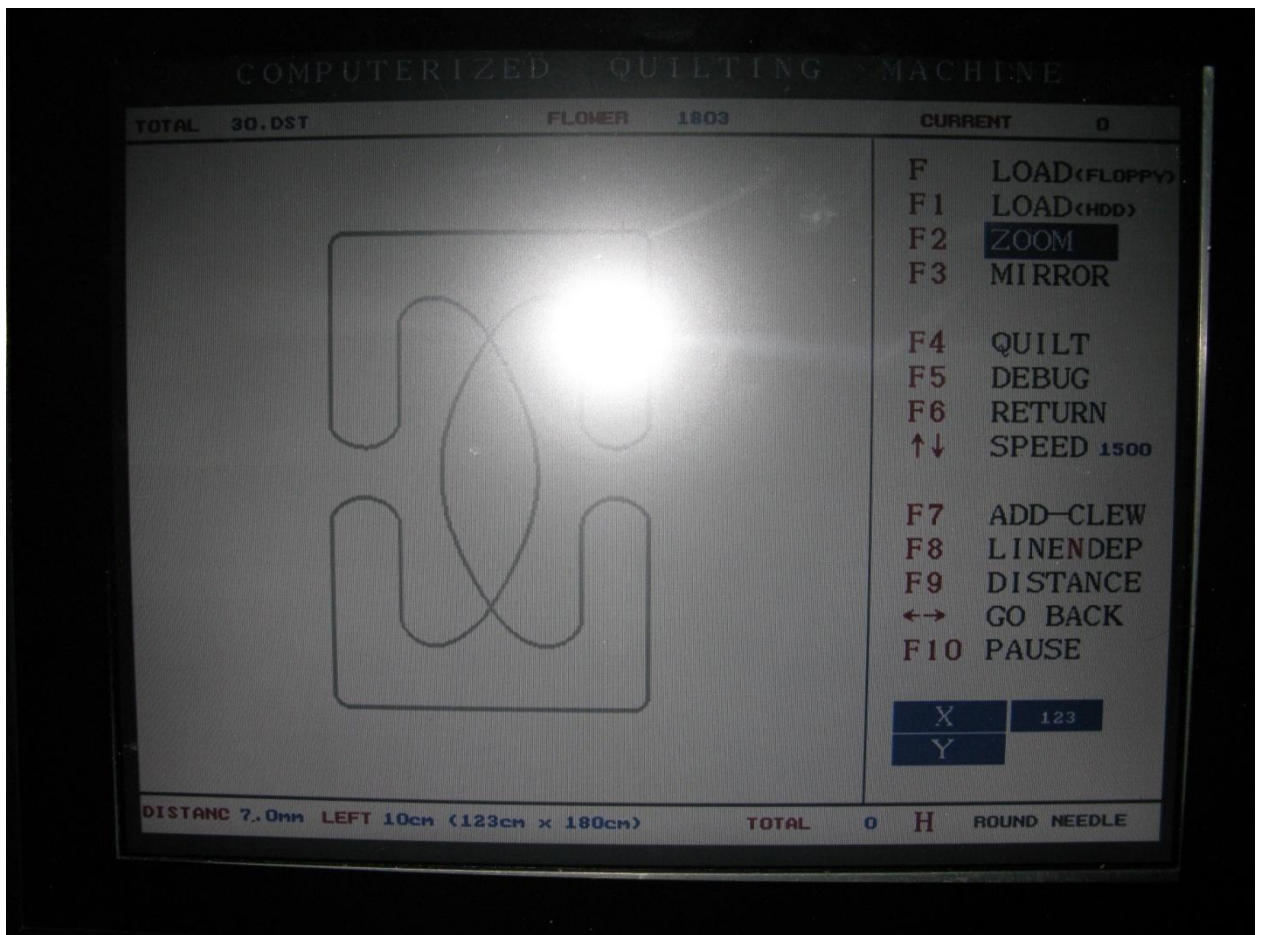
F10/пробел - стоп

3.1. Выбор непосредственно рисунка .



3.2. Работа с выбранным рисунком .

Все рисунки масштабируются под определенный размер (одеяло 2-х спальное , 2 евро и т.д.) .



4. Регулярное обслуживание .

Регулярное обслуживание машины заключается в своевременной смазке и чистке машины .

5. ВАЖНО – Защита от скачков напряжения и прочих негативных факторов .

Наша компания настоятельно рекомендует устанавливать до электропитания машины защитные устройства от скачков напряжения и прочих неблагоприятных факторов (стабилизатор напряжения и т.д.) .

Благодарим за выбор продукции нашей компании .